



Een systeembenadering voor het in kaart brengen van de voedselomgeving in zorginstellingen

Joline Wierda^{1,*}, Coosje Dijkstra², Tamika Wopereis¹, Emely de Vet¹, Maartje Poelman¹

¹ Wageningen University & Research, leerstoelgroep Consumptie en Gezonde Leefstijl (CHL), @ joline.wierda@wur.nl

² Vrije Universiteit Amsterdam, Section Youth & Lifestyle, Department of Health Sciences

Achtergrond en doel

Een gezonde voedselomgeving in zorginstellingen is belangrijk voor zorgvragers (patiënten, cliënten), medewerkers en bezoekers. In de praktijk blijkt het nog niet mee te vallen om een gezonde voedselomgeving te realiseren in zorginstellingen. In dit onderzoek wordt daarom gekeken naar hoe de voedselomgeving in zorginstellingen verbeterd kan worden.

Het gezonder maken van de voedselomgeving in zorginstellingen is complex en het realiseren hiervan vraagt dan ook om een brede systemische aanpak waarbij inzichtelijk gemaakt moet worden aan welke 'knoppen' er gedraaid kan worden.² Zo'n aanpak wordt nu nog niet gebruikt in zorginstellingen.

De twee doelen van dit onderzoek zijn het identificeren van mechanismen onderliggend aan de voedselomgeving in zorginstellingen en het formuleren van acties om vanuit een systeemverandering een gezonde en duurzame voedselomgeving in zorginstellingen te realiseren.

Methode

We hebben een participatieve system dynamics methode gebruikt (Group Model Building)^{2,3} om het systeem van de huidige voedselomgeving in kaart te brengen en om acties te formuleren. Hiervoor hebben we twee interactieve workshops georganiseerd in het voorjaar van 2022. In de eerste workshop werd een systeemkaart, ofwel 'Causal Loop Diagram' (CLD), ontwikkeld. In de tweede workshop werden vanuit de systeemkaart aangrijpingspunten voor verbeteringen geïdentificeerd en verschillende acties voor optimalisatie van de voedselomgeving uitgedacht.

Professionals (n=10, bijv. diëtist, facilitair manager) van vijf verschillende zorginstellingen deden mee (revalidatiecentrum, een instelling gericht op zowel revalidatie als ouderenzorg, een instelling gericht op alleen ouderenzorg, een GGZ-instelling en een instelling voor mensen met een verstandelijke beperking).

Voorlopige resultaten

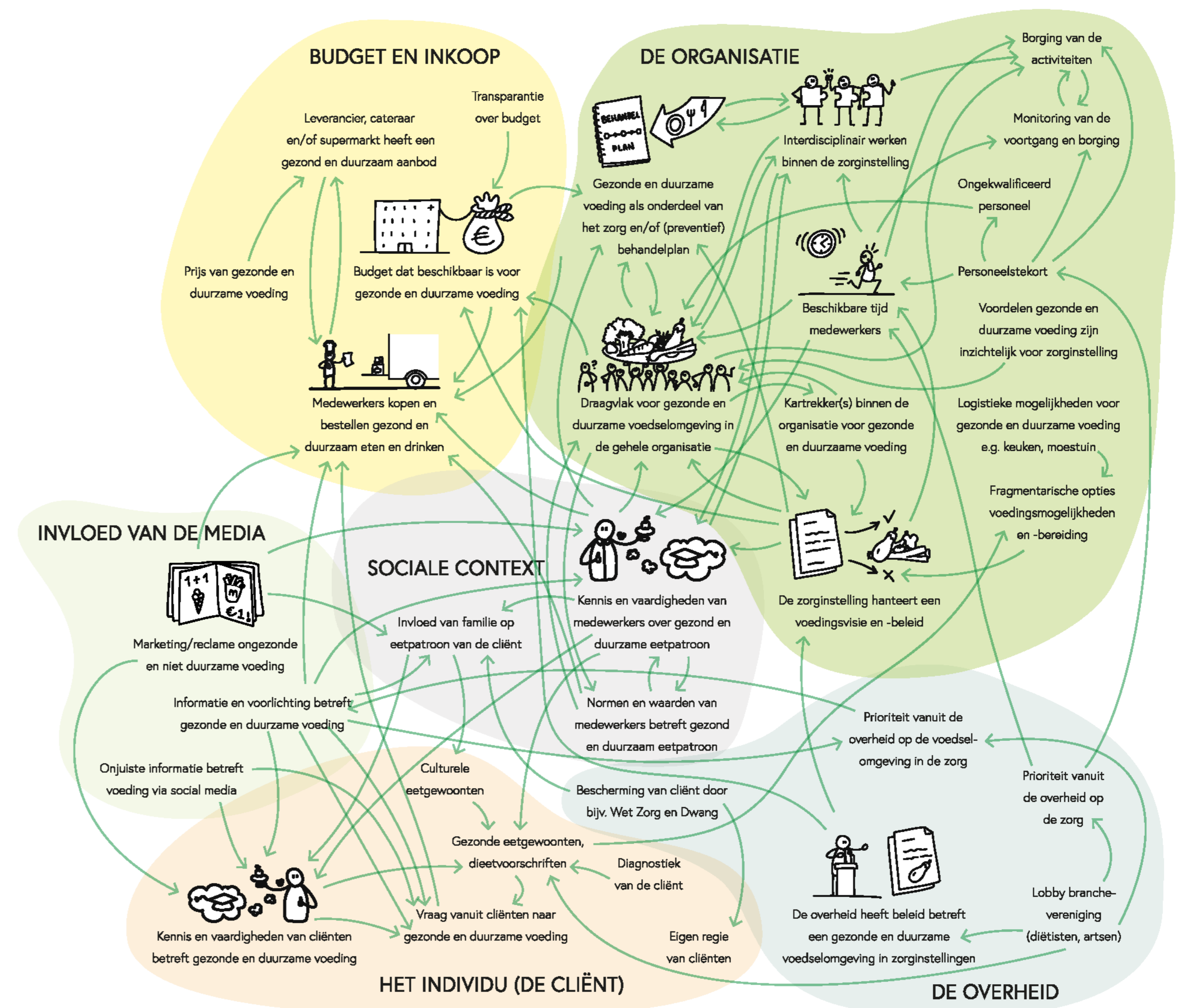
De systeemkaart illustreert 35 factoren die ten grondslag liggen aan een gezonde en duurzame voedselomgeving in zorginstellingen (Figuur 1). De systeemkaart bestaat uit verschillende subsystemen waarin de factoren gegroepeerd kunnen worden, namelijk: het individu (de zorgvrager, cliënt), de organisatie, de sociale context, budget en inkoop, invloed van de media, en de overheid. Op basis van deze systeemkaart werden elf aangrijpingspunten (ofwel 'knoppen') voor verbetering geïdentificeerd (zoals een voedingsvisie en/of beleid) en werden er dertien acties voor optimalisatie van de voedselomgeving geformuleerd (Figuur 2). Voorbeelden van acties zijn nieuwe medewerkers meenemen in het voedselbeleid van de zorginstelling, commitment van het bestuur voor het gezonder maken van de voedselomgeving via e.g. een intentieverklaring, cateraar/leverancier die mee denkt en doet en lobby vanuit de organisatie bij bijvoorbeeld de overheid voor richtlijnen om een gezonde en duurzame voedselomgeving te realiseren.

Referenties

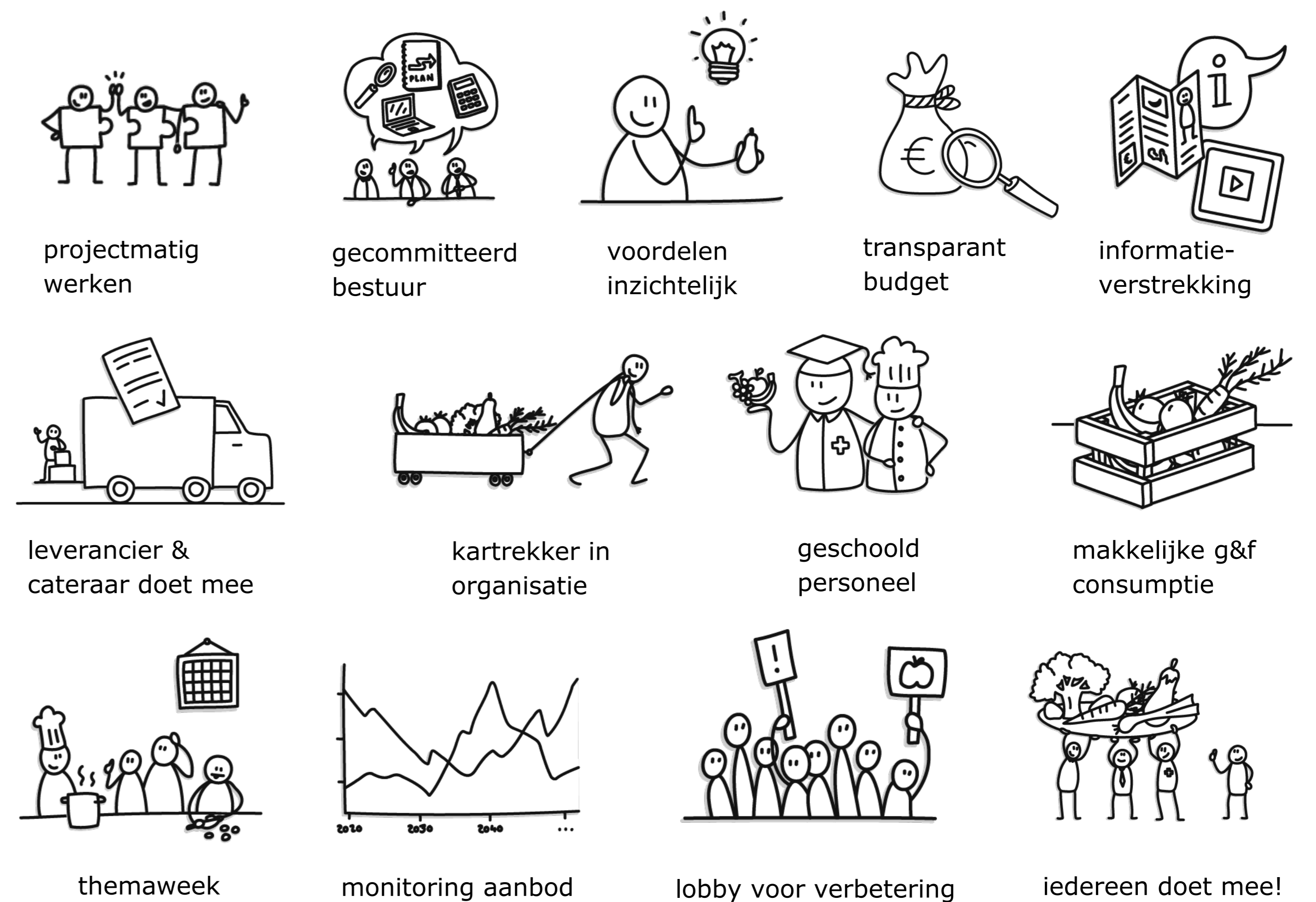
1. Waterlander, W. et al., (2018). Food Futures: Developing effective food systems interventions to improve public health nutrition.
2. Hovmand, P. S. (2014). Community based system dynamics.
3. Gerritsen, S., et al., (2020). Community Group Model building as a method for engaging participants and mobilising action in public health.

Financiering en dankbetuiging

De bijeenkomsten zijn georganiseerd in samenwerking met Alliantie Voeding in de Zorg (Goede Zorg Proef Je). Dit onderzoek is gefinancierd door de Regio Deal Foodvalley. Visualisaties door De PlaatPraters, Anne Zeegers. **N.B.** Deze poster is gemaakt om te presenteren op het VoedingNL congres op 7 juni 2023. Het zijn voorlopige resultaten, gelieve zo te behandelen. Niet voor verdere verspreiding of eigen gebruik.



Figuur 1. De systeemkaart illustreert de factoren en mechanismen die ten grondslag liggen aan een gezonde en duurzame voedselomgeving in zorginstellingen



Figuur 2. De acties voor optimalisatie van de voedselomgeving, willekeurige volgorde

Conclusie

De systeemkaart illustreert de complexiteit van de voedselomgeving in zorginstellingen. Diverse mechanismen binnen en buiten de zorginstelling bepalen het aanbod van eten en drinken, de prijs, het voedingsbeleid en de eetcultuur van zorgvragers, medewerkers en bezoekers. De systeemkaart biedt aanknopingspunten voor acties op verschillende lagen van het systeem, om te zorgen voor langdurige optimalisatie van de voedselomgeving in zorginstellingen. Dit kan zorginstellingen en beleidsmakers ondersteunen in het begrijpen van de verschillende componenten van de voedselomgeving en het initiëren van acties om een gezonde en duurzame voedselomgeving te realiseren.